

Dell S2418H Dell S2418HX 사용자 안내서

모델 번호: S2418H/S2418HX
규제 준수 모델: S2418Ht





참고: 컴퓨터를 더 잘 사용하는 데 도움이 되는 중요한 정보를 나타냅니다.



주의: 지침을 따르지 않을 경우 하드웨어가 손상되거나 데이터가 소실될 수 있음을 나타냅니다.



경고: 물적 손해, 신체 상해 또는 사망 가능성이 있음을 나타냅니다.

Copyright © 2017 Dell Inc. 모든 권리는 당사가 보유합니다. 본 제품은 미국 및 국제 저작권 및 지적 재산권법에 의해 보호를 받습니다.

Dell™ 및 Dell 로고는 미국 및/또는 기타 관할권에서 Dell Inc.의 상표입니다. 본 설명서에서 언급한 기타 모든 상표 및 이름은 해당 회사의 상표일 수 있습니다.

목차


모니터 정보	5
포장 내용물	5
특장점	6
부품과 조절 버튼 식별	7
모니터 규격	9
플러그 앤 플레이	16
LCD 모니터 화질 및 픽셀 지침	16
모니터 설치하기	17
스탠드 부착하기	17
모니터 연결하기	17
스피커 설치하기	18
케이블 정리하기	21
터 재생 기본 설정(HDMI 케이블이 연결됨)	21
스피커 볼륨 조절 버튼 설정	22
컴퓨터 볼륨 조절 버튼 설정	23
모니터의 스피커가 음악을 재생할 준비가 됨	26
모니터 스탠드 제거하기	27
모니터 조작하기	28
모니터 켜기	28
전면 패널의 조절 버튼 사용하기	28
온스크린 디스플레이(OSD) 메뉴 사용하기	31

문제 해결	45
자가 검사.....	45
내장된 진단 도구.....	46
스피커의 빠른 문제해결 가이드.....	47
일반적인 문제.....	49
제품 고유의 문제.....	50
부록	51
안전 지침.....	51
FCC 고지사항(미국만 해당)과 기타 규제 정보.....	51
Dell에 문의하기.....	51
모니터 설정.....	52
유지보수 지침.....	54






모니터 정보

포장 내용물

모니터는 아래 그림에 표시된 모든 구성 품목과 함께 제공됩니다. 모든 구성 품목을 받았는지 확인한 다음 빠진 품목이 있을 경우 [Dell에 문의](#)하십시오.

 **참고:** 일부 항목은 옵션일 수 있으며 모니터와 함께 제공되지 않을 수 있습니다. 일부 기능 또는 매체는 특정 국가에서는 제공되지 않을 수 있습니다.

	모니터
	스탠드
	스피커
	전원 케이블(국가별로 다름)
	전원 어댑터

	VGA 케이블(S2418HX에만 해당)
	HDMI 케이블
  	<ul style="list-style-type: none"> • 드라이버와 문서 매체 • 간편 설치 설명서 • 안전 및 규제 정보

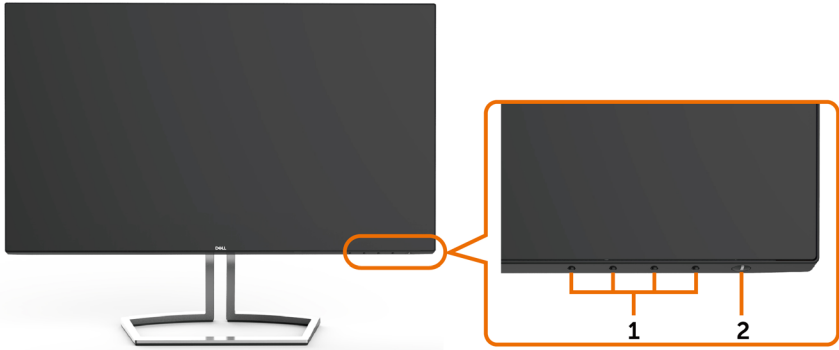
특장점

Dell S2418H/S2418HX 평판 디스플레이에는 박막 트랜지스터(TFT), 액정 디스플레이(LCD), LED 백라이트가 탑재되어 있습니다. 모니터의 특장점에는 다음 사항이 포함됩니다.

- 60.47cm(23.8인치) 가시 영역 디스플레이(대각선으로 측정). 1920 x 1080 해상도를 제공하며 좀 더 낮은 해상도의 경우 전체 화면 모드를 지원합니다.
- 메가 동적 명암비(8,000,000:1).
- 기울기 조정 기능.
- 탈착식 스탠드.
- 사용자 시스템에 의해 지원될 경우 플러그 앤 플레이 기능.
- 색역 sRGB 99% (일반).
- 모니터 용도에 적합하게 조정된 "HDR(High Dynamic Range)".
- AMD FreeSync™ 기술 지원.
- 외부 스피커.
- OSD 조정으로 설정 및 화면 최적화가 용이합니다.
- 소프트웨어 및 문서 매체에 정보 파일(INF), 이미지 컬러 매칭(ICM) 파일, 제품 설명서가 포함되어 있습니다.
- Dell 디스플레이 관리자 소프트웨어(모니터와 함께 제공된 디스크에 들어 있음).
- Energy Star 규정을 준수하는 절전 기능.
- 보안 잠금 슬롯.
- 화질을 유지하면서 넓은 화면 비율에서 표준 화면 비율로 전환할 수 있는 기능.
- BFR/PVC-감소 (회로판은 BFR/PVC가 없는 라미네이트로 만들어집니다.)
- 패널 전용 무비스 유리 및 무수은 소재.
- 절전 모드에 있을 경우 0.5W의 대기 전력 사용.
- 에너지 게이지는 모니터가 소비하는 전력량을 실시간으로 표시합니다.
- 깜박임이 없는 디스플레이를 위한 아날로그 백라이트 디밍 컨트롤.

부품과 조절 버튼 식별

앞면



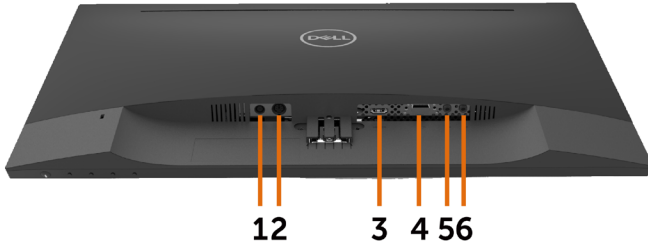
라벨	설명
1	기능 버튼(자세한 내용은 모니터 조작하기를 참조)
2	전원 켜기/끄기 버튼(LED 표시등 탑재)

뒷면



라벨	설명	사용
1	보안 잠금 슬롯	보안 잠금장치를 사용하여 모니터를 고정하십시오(별매품).
2	바코드, 일련 번호 및 서비스 태그 라벨	Dell에 기술 지원을 요청해야 하는 경우 이 라벨을 참조하십시오.
3	글씨 에칭	규정에 의한 승인을 표시합니다.
4	케이블 관리 슬롯	슬롯을 통과시켜 케이블을 구성하는 데 사용합니다.

밑면



라벨	설명	사용
1	전원 어댑터 포트	전원 어댑터를 연결합니다.
2	미니 DIN 포트	HDMI 오디오 채널 또는 오디오 라인 입력 채널을 통해 수신되는 오디오를 재생하기 위해 스피커를 연결합니다.
3	HDMI 포트	HDMI 케이블로 컴퓨터를 연결합니다.
4	VGA 포트	VGA 케이블(옵션)로 컴퓨터를 연결합니다.
5	오디오 입력 포트	컴퓨터의 오디오 출력에 연결합니다.
6	오디오 라인 - 출력 포트	HDMI 오디오 채널 또는 오디오 라인 입력 채널을 통해 수신되는 오디오를 재생하기 위해 액티브 스피커를 연결합니다. 2 채널 오디오만 지원합니다. 참고: 오디오 라인 - 출력 포트는 헤드폰을 지원하지 않습니다. ⚠ 경고: 이어폰 또는 헤드폰의 과도한 음압은 청력의 손상 또는 상실을 초래할 수 있습니다.

모니터 규격

평판 규격

화면 유형	능동형 매트릭스 - TFT LCD
패널 종류	액정 수평 배열(IPS 방식)
가시 이미지	
대각선	60.47 cm (23.80 인치)
유효 면적	
수평	527.04 mm (20.75 인치)
수직	296.46 mm (11.67 인치)
면적	156246.28 mm ² (242.18 인치 ²)
픽셀 피치	0.2745 mm x 0.2745 mm
시야각	
수평	178° (일반)
수직	178° (일반)
휘도 출력	250 cd/m ² (일반)
명암비	1000:1(일반) 8,000,000 : 1 (메가 동적 명암 사용)
표면 코팅	전면 편광기의눈부심 방지 처리(3H)
백라이트	LED
응답 시간	8 ms(일반), 6 ms(고속)
색 심도	16.7M(6비트 + High FRC)
색역	sRGB 의 99%

해상도

수평 주사 범위	30 kHz ~ 83 kHz (VGA) 30 kHz ~ 83 kHz (HDMI1.4) 30 kHz ~ 140 kHz (HDMI2.0)
수직 주사 범위	56 Hz ~ 76 Hz (VGA) 56 Hz ~ 76 Hz (HDMI1.4) 29 Hz ~ 75 Hz (HDMI2.0)
최고 사전 설정 해상도	1920 x 1080(60 Hz일 때) (VGA/HDMI1.4) 3840 x 2160(60 Hz일 때) (HDMI2.0)
비디오 디스플레이 기능(HDMI 재생)	480p, 576p, 720p, 1080p, 2160p (HDMI2.0)

사전 설정 디스플레이 모드

디스플레이 모드	수평 주파 (kHz)	수직 주파수(Hz)	픽셀 클럭(MHz)	동기 극성 (수평/수직)
720 x 400	31.5	70.0	28.3	-/+
640 x 480	31.5	60.0	25.2	-/-
640 x 480	37.5	75.0	31.5	-/-
800 x 600	37.9	60.0	40.0	+/+
800 x 600	46.9	75.0	49.5	+/+
1024 x 768	48.4	60.0	65.0	-/-
1024 x 768	60.0	75.0	78.8	+/+
1152 x 864	67.5	75.0	108.0	+/+
1280 x 1024	64.0	60.0	108.0	+/+
1280 x 1024	80.0	75.0	135.0	+/+
1600 x 900	60.0	60.0	108.0	-/+
1920 x 1080	67.5	60.0	148.5	+/+
1920 x 1080	83.9	75.0	174.5	+/-
3840 x 2160	67.5	30.0	297.0	+/+
3840 x 2160	135.0	60.0	594.0	+/+

전기 규격

비디오 입력 신호	<ul style="list-style-type: none"> 각 차동 라인에 대한 디지털 비디오 신호. 100 오옴 임피던스의 차동 라인당. VGA/HDMI1.4/HDMI2.0 신호 입력 지원
-----------	--

AC/DC 어댑터 입력:	
입력 전압/주파수/전류	Delta: 100 ~ 240 VAC/50 또는 60 Hz \pm 3 Hz/1.6 A (최대) Chicony: 100 ~ 240 VAC/50 또는 60 Hz \pm 3 Hz/1.7 A (최대)
출력 전압/전류	출력: 19.5 VDC / 3.34 A
돌입 전류	115V/230V의 경우, 150A 미만의 최대 돌입 전류(냉시동)

브랜드	제조업체	모델	극성
Dell	Delta	DA65NM111-00	
Dell	Chicony	HA65NS5-00	

스피커 사양

스피커 정격 전력	12W 최대
볼륨 숫자	2x
주파수 응답	100 Hz - 20 kHz
임피던스	8 ohm

물리적 특성

커넥터 유형	<ul style="list-style-type: none"> • 스피커 커넥터 • HDMI 커넥터 • VGA 커넥터 • 오디오 입력 • 오디오 출력
신호 케이블 유형	VGA 간 연결 1.5 M 케이블 HDMI2.0 1.8 M 케이블
치수(스탠드 포함)	
높이	412.4 mm (16.24 인치)
너비	539.0 mm (21.22 인치)
깊이	162.2 mm (6.39 인치)
치수(스탠드 제외)	
높이	315.2 mm (12.41 인치)
너비	539.0 mm (21.22 인치)
깊이	43.8 mm (1.72 인치)
스탠드 치수	
높이	173.7 mm (6.84 인치)
너비	264.0 mm (10.39 인치)
깊이	162.2 mm (6.39 인치)
중량	
케이블 미포함 중량 케이블 없음(벽면 설치 또는 VESA 설치의 경우)	2.66 kg (5.86 lb)
스탠드 어셈블리 중량	0.76 kg (1.68 lb)
스피커 중량	0.38 kg (0.836 lb)

	S2418H	S2418HX
포장 포함 중량	6.71 kg (14.79 lb)	6.88 kg (15.17 lb)
스탠드 어셈블리와 케이블을 포함한 중량	3.83 kg (8.44 lb)	4.0 kg (8.82 lb)
스탠드 어셈블리, 케이블과 스피커를 포함한 중량	4.21 kg (9.28 lb)	4.38 kg (9.66 lb)

환경 특성

온도	
동작	0°C ~ 40°C (32°F ~ 104°F)
비동작	-20°C ~ 60°C (-4°F ~ 140°F)
습도	
동작	10% ~ 80%(비응축)
비동작	5% ~ 90%(비응축)
고도	
동작	최고 5,000 m (16,404피트) (최대)
비동작	최고 12,192 m (40,000피트) (최대)
열 분산	
	153.6 BTU/시간(최대)
	88.7 BTU/시간(보통)

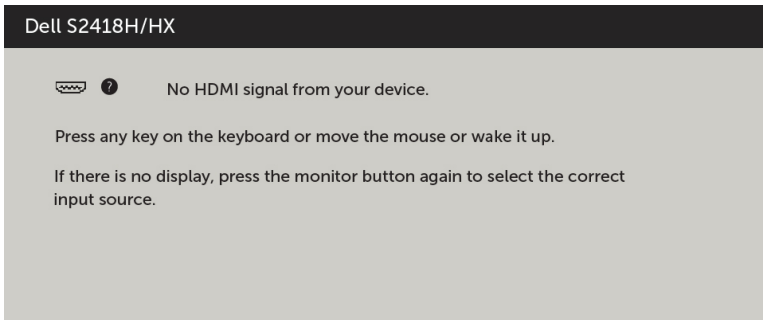
전원 관리 모드

컴퓨터에 VESA의 DPM 준수 디스플레이 카드나 소프트웨어가 설치되어 있는 경우 모니터를 사용하지 않는 동안 모니터가 자동으로 소비 전력을 줄입니다. 이것을 절전 모드라고 합니다*. 컴퓨터가 키보드, 마우스 또는 기타 입력 장치에 의한 입력을 감지할 경우 모니터는 자동으로 절전 모드에서 해제되어 작동합니다. 다음 표는 절전 모드의 소비 전력 및 신호를 나타냅니다.

VESA 모드	수평 동기	수직 동기	비디오	전원 표시등	소비 전력
정상 작동	활성	활성	활성	백색	45 W(최대)** 26 W(일반)
활성-꺼짐 모드	비활성	비활성	꺼짐	백색 (천천히 깜박임)	<0.5 W
꺼짐	-	-	-	꺼짐	<0.3 W

Energy Star	소비 전력
P _{ON}	14.32 W***
E _{TEC}	45.1 kWh****

OSD는 정상 동작 모드에서만 동작합니다. 활성-꺼짐 모드에서 아무 버튼이나 누르면 다음 메시지가 표시됩니다.



*모니터에서 주전원 케이블을 뽑아야만 꺼짐 모드에서 소비 전력이 0이 될 수 있습니다.

**최대 광도에서 최대 전력 소모량.

***Energy Star 7.0 버전에서 정의한 모드에서의 전력 소비량.

****Energy Star 7.0 버전에서 정의한 총 에너지 소비량(kWh).

이 문서는 정보 제공용으로 실제 실험실 성능을 반영합니다. 실제 제품은 주문한 소프트웨어, 구성 부품, 주변 장치에 따라 성능이 다를 수 있으며, 이러한 정보를 업데이트할 책임은 없습니다. 따라서 고객은 전기 허용오차 등에 관한 의사 결정을 하는 데 있어 이 정보에 의존해서는 안 됩니다. 정확성 또는 완전성에 대해 어떠한 명시적 또는 묵시적 보증을 하지 않습니다.

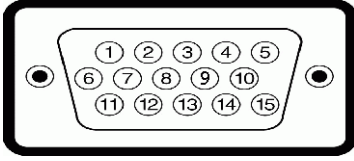
컴퓨터와 모니터를 켜서 OSD에 액세스합니다.

 **참고:** 이 모니터는 ENERGY STAR 표준을 준수합니다.



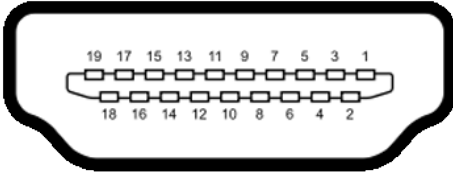
핀 지정

VGA 커넥터



핀 번호	15핀 연결된 신호 케이블의 측면
1	비디오-적색
2	비디오-녹색
3	비디오-청색
4	GND
5	자가 검사
6	GND-R
7	GND-G
8	GND-B
9	컴퓨터 5 V/3.3 V
10	GND 동기
11	GND
12	DDC 데이터
13	수평 동기
14	수직 동기
15	DDC 클럭

HDMI 커넥터



핀 번호	19핀 연결된 신호 케이블의 측면
1	TMDS 데이터 2+
2	TMDS 데이터 2 쉴드
3	TMDS 데이터 2-
4	TMDS 데이터 1+
5	TMDS 데이터 1 쉴드
6	TMDS 데이터 1-
7	TMDS 데이터 0+
8	TMDS 데이터 0 쉴드
9	TMDS 데이터 0-
10	TMDS 클록 +
11	TMDS 클록 쉴드
12	TMDS 클록-
13	CEC
14	보류됨(장치에 N.C. 존재)
15	DDC 클록(SCL)
16	DDC 데이터(SDA)
17	DDC/CEC 접지
18	+5V 전력
19	핫플러그 검출

플러그 앤 플레이




이 모니터는 어떤 플러그 앤 플레이 호환 시스템에도 설치될 수 있습니다. 모니터는 디스플레이 데이터 채널(DDC) 프로토콜을 사용하여 컴퓨터 시스템에 확장 디스플레이 식별 데이터(EDID)를 제공함으로써 시스템이 자체적으로 구성하고 모니터 설정을 최적화하도록 합니다. 대부분의 모니터는 자동으로 설치되며, 원할 경우 다른 설정 내용을 선택해도 됩니다. 모니터 설정 내용 변경에 관한 자세한 내용은 [모니터 조작하기](#)를 참조하십시오.

LCD 모니터 화질 및 픽셀 지침

LCD 모니터 제조 공정 중에 한두 개의 픽셀이 불변 상태로 고정되는 것은 드문 일이 아닙니다. 이러한 고정 픽셀은 거의 눈에 띄지 않으며 디스플레이의 화질이나 기능에 영향을 미치지 않습니다. Dell 모니터 품질 및 픽셀 정책에 대해서는 www.dell.com/support/monitors를 참조하십시오.

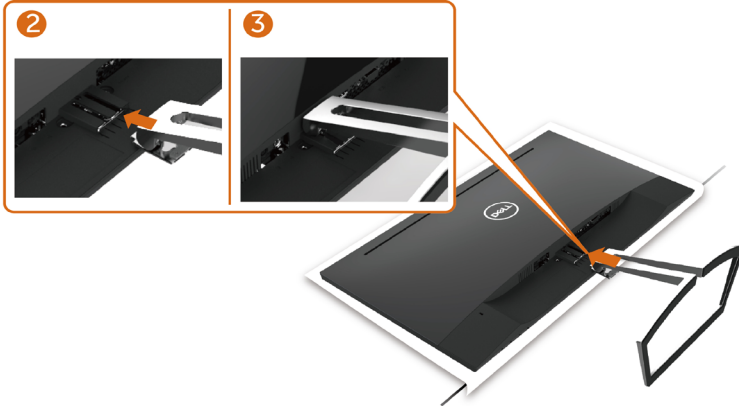
모니터 설치하기

스탠드 부착하기

-  **참고:** 스탠드 라이저 및 스탠드 받침대는 모니터에서 탈착된 상태로 출고됩니다.
-  **참고:** 아래 절차는 기본 스탠드에 적용됩니다. 다른 스탠드를 구입한 경우, 스탠드와 함께 제공된 설명서를 참조하여 설치하십시오.
-  **주의:** 표면이 평평하고 깨끗하며 부드러운 곳에 모니터를 놓고 디스플레이 패널이 긁히지 않도록 하십시오.

모니터 스탠드 부착하기

- 1 모니터 보호 커버를 제거하고 모니터 정면이 아래를 향하도록 해서 놓습니다.
- 2 스탠드 브래킷을 모니터 홈에 정렬합니다.
- 3 찰칵 소리를 내며 잠가질 때까지 스탠드 브래킷을 모니터 홈에 삽입합니다.



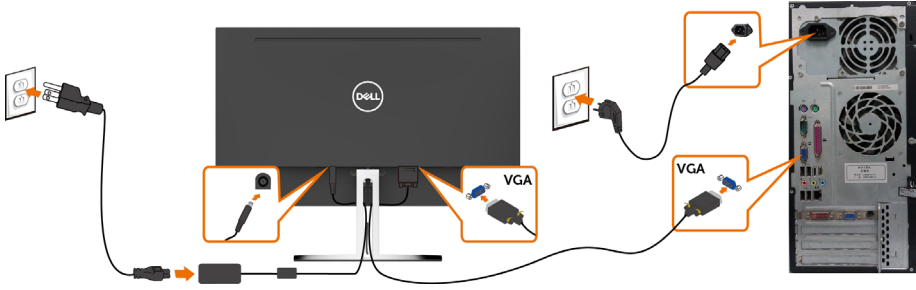
모니터 연결하기

-  **경고:** 이 절에 있는 절차를 시작하기 전에, **안전 지침**을 따르십시오.

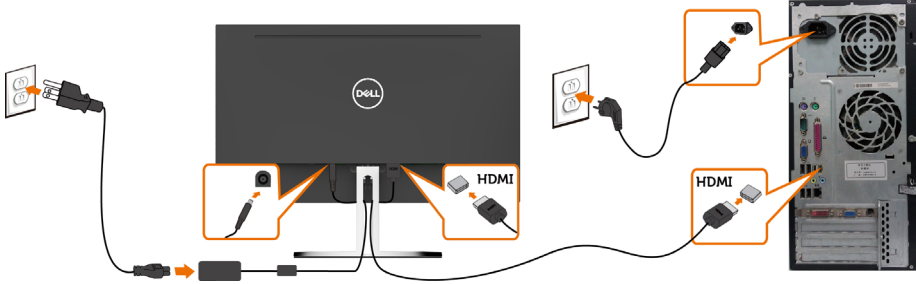
모니터를 컴퓨터에 연결하기

- 1 컴퓨터를 끕니다.
- 2 VGA(옵션)/HDMI 오디오 케이블을 사용하여 모니터와 컴퓨터를 연결합니다.
- 3 스피커를 모니터 스탠드에 설치합니다.
- 4 스피커의 미니 DIN 케이블을 모니터에 연결합니다.
- 5 스피커의 케이블 홀더를 모니터 스탠드에 연결합니다.
- 6 모니터를 켭니다.
- 7 모니터 OSD 메뉴에서 올바른 입력 소스를 선택하고 컴퓨터를 켭니다.

VGA 케이블을 연결합니다(옵션)



HDMI 케이블을 연결합니다



스피커 설치하기

스피커의 부품과 스피커 설치하기를 식별합니다.

- 1 스피커 시스템은 시스템에 연결된 케이블로 구성되고, 스피커의 오른쪽에 2개의 버튼 즉, 볼륨 +(증가)와 볼륨 -(감소)가 있습니다.



- 2 모니터를 안정적인 면에 올려 놓습니다.



3 받침대 위의 스피커를 잡은 상태에서 스피커 케이블을 스탠드 슬롯을 통과시킵니다.



4 스피커를 기울여 스탠드 받침대의 빈 공간에 끼웁니다.



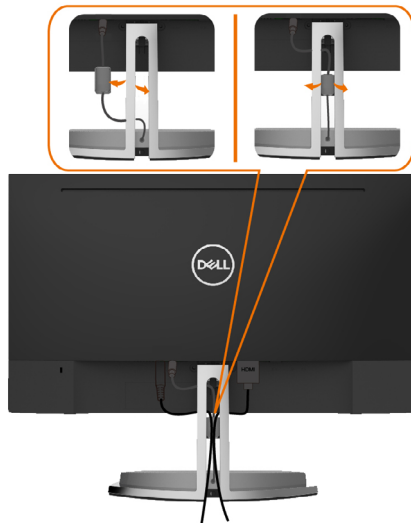
5 스피커를 기울여 스탠드 받침대의 빈 공간에 끼웁니다.



- 6 아래와 같이 미니 DIN 케이블을 Dell 모니터의 후면에 있는 미니 DIN 커넥터에 연결합니다.



- 7 스피커 케이블에 연결된 케이블 홀더를 스탠드 슬롯에 끼웁니다. 슬롯을 따라 케이블 홀더 위치를 알맞게 조정합니다.



케이블 정리하기



필요한 모든 케이블을 모니터와 컴퓨터에 연결한 후(케이블 연결은 [모니터 연결하기](#) 참조), 위의 그림과 같이 모든 케이블을 구성하십시오.

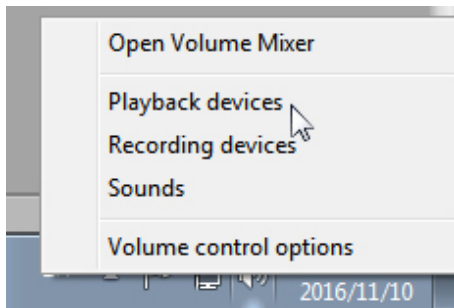
터 재생 기본 설정(HDMI 케이블이 연결됨)

재생 설정

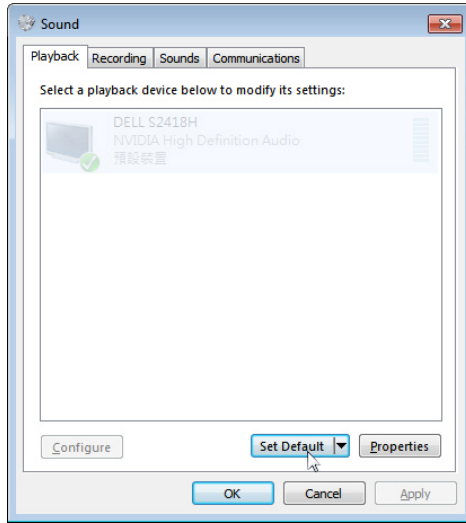
- 1 스피커 아이콘을 오른쪽 클릭합니다.



- 2 재생 장치를 선택합니다.



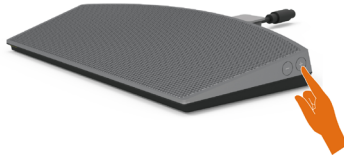
3 스피커를 기본 재생 장치로 설정합니다.



스피커 볼륨 조절 버튼 설정

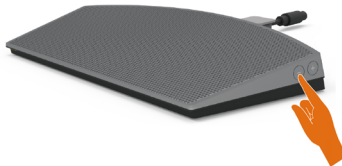
1 볼륨 +

볼륨 + 버튼을 누르면 볼륨이 증가합니다.



2 볼륨 -

볼륨 - 버튼을 누르면 볼륨이 감소합니다.



참고: 버튼 +(볼륨을 100으로 증가) 또는 버튼 -(볼륨을 0으로 감소) 을 표시하는 버튼 피드백 알림음.

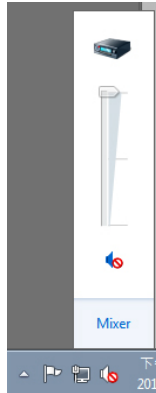
컴퓨터 볼륨 조절 버튼 설정

내장 오디오 볼륨

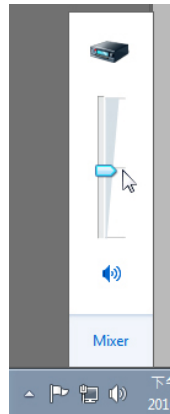
- 1 스피커 아이콘을 왼쪽 클릭합니다.



- 2 볼륨 표시줄이 음소거가 아닌지 확인합니다.



- 3 볼륨 표시줄 레벨이 0%가 아닌지 확인하고 볼륨을 높이려면 UP(증가)를, 볼륨을 낮추려면 Down(감소)을 누릅니다.

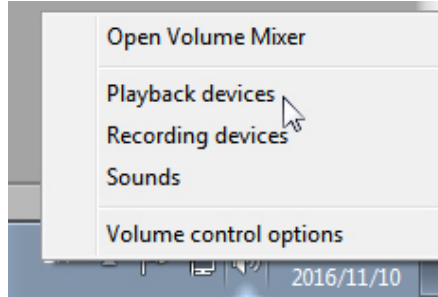


볼륨 밸런스 설정

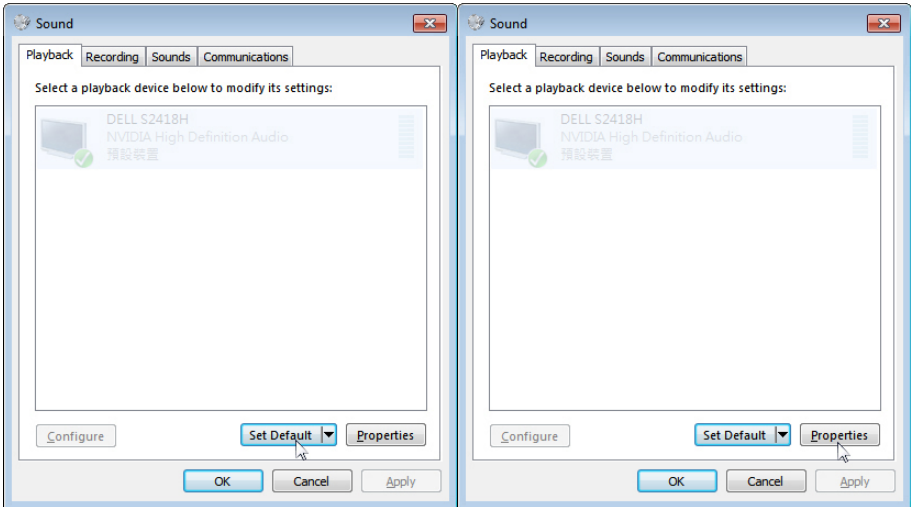
1 스피커 아이콘을 오른쪽 클릭합니다.



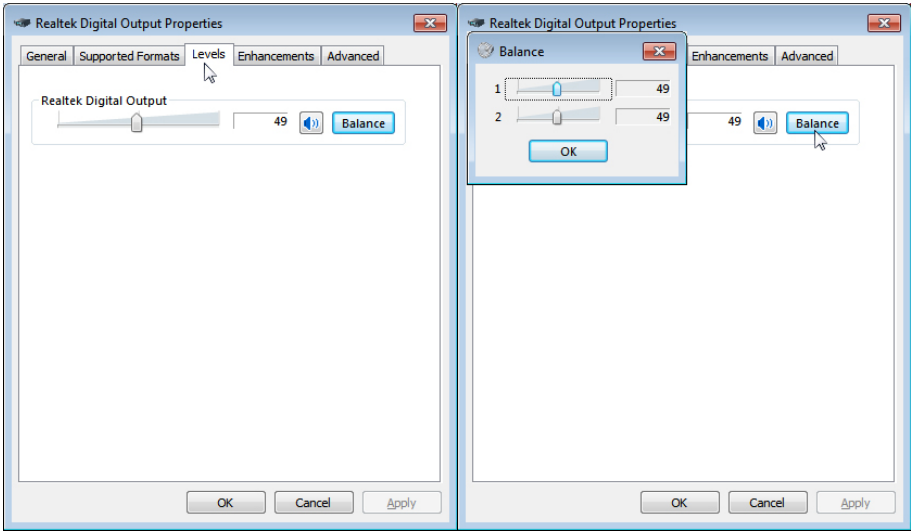
2 재생 장치를 선택합니다.



3 기본 재생 장치를 오른쪽 클릭하고 속성을 선택합니다.



4 레벨을 선택하고 밸런스를 클릭합니다.

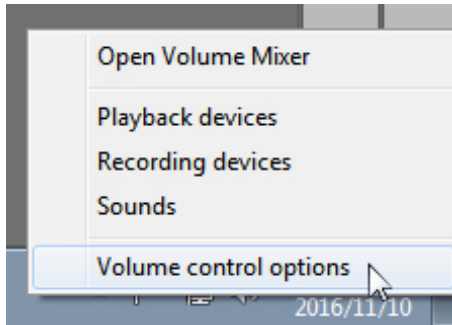


볼륨 조절 옵션

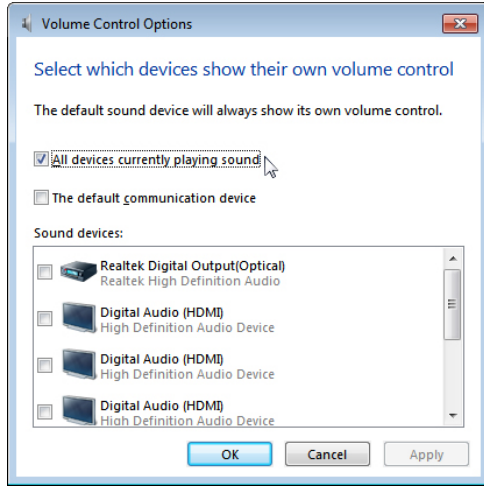
- 1 스피커 아이콘을 오른쪽 클릭합니다.



- 2 볼륨 조절 옵션을 선택합니다.



3 다음 선택란을 클릭합니다. 현재 소리를 재생하는 모든 장치.



모니터의 스피커가 음악을 재생할 준비가 됨



모니터 스탠드 제거하기

△ 주의: 스탠드를 분리하는 중에 LCD 화면의 굽힘을 방지하기 위해 모니터를 깨끗한 면에 놓습니다.

📎 참고: 아래 절차는 기본 스탠드에 적용됩니다. 다른 스탠드를 구입한 경우, 스탠드와 함께 제공된 설명서를 참조하여 설치하십시오.


스탠드 제거 방법:

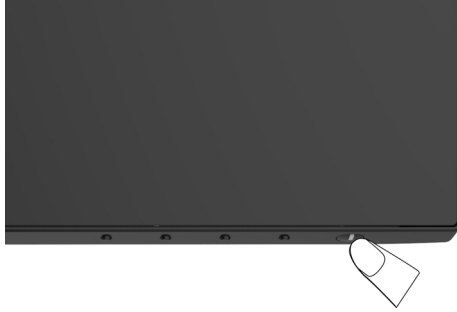
- 1 모니터를 테이블 가까이에서 쿠션 또는 두꺼운 방석 위에 올려 놓습니다.
- 2 릴리스 래치에 접근할 수 있도록 스탠드를 아래쪽으로 기울입니다.
- 3 길고 가는 스크루드라이버를 사용하여 릴리스 래치를 미십시오.
- 4 릴리스 래치를 누르면서 스탠드를 화살표 방향으로 당겨 스탠드를 분리합니다.



모니터 조작하기

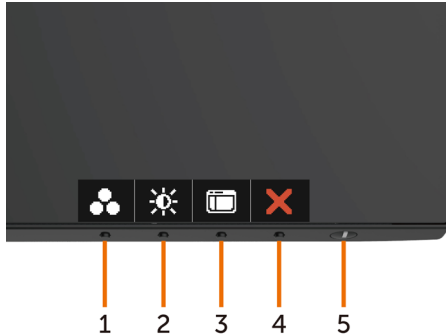
모니터 켜기

모니터를 켜려면  버튼 누름.



전면 패널의 조절 버튼 사용하기

모니터 앞면의 조절 버튼을 사용하여 재생되고 있는 영상의 각종 특성을 조정합니다. 조절 버튼으로 조정할 때 OSD에 바뀐 특성의 수치 값이 표시됩니다.

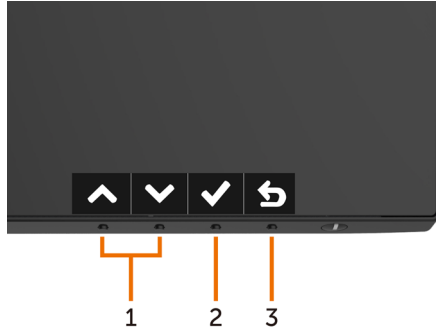






다음 표는 패널 앞쪽 버튼에 대한 설명입니다.

패널-앞쪽 버튼	설명
1  바로가기 키: 사전 설정 모드	사전 설정 컬러 모드의 목록 중에서 선택할 수 있습니다.
2  바로가기 키: 밝기/명암	이 버튼으로 "밝기/명암" 메뉴로 바로 갈 수 있습니다.
3  메뉴	온스크린 디스플레이(OSD)가 시작되며 OSD에서 옵션을 선택할 수 있습니다. 메뉴 시스템 액세스하기.
4  종료	주 메뉴로 돌아가거나 OSD 주 메뉴를 끝낼 수 있습니다.
5  Power (with power light indicator) (전원(전원 표시등이 있음))	Power(전원) 버튼을 사용하여 모니터를 켭니다. 흰색 LED는 모니터가 켜지고 완전히 작동되고 있음을 표시합니다. 흰색 LED가 켜지면 DPMS 절전 모드에 있다는 의미입니다.

전면-패널 버튼

각종 이미지 설정을 조정합니다.




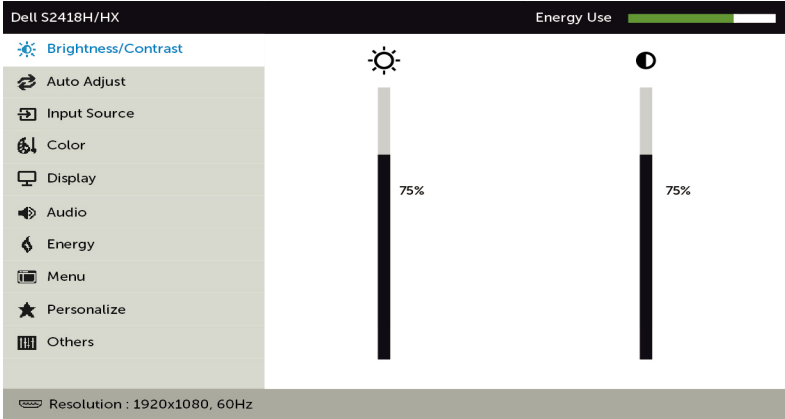
패널-앞쪽 버튼	설명
1  위로  아래로	위로(증가) 키와 아래로(감소) 키로 OSD 메뉴의 항목을 조절할 수 있습니다.
2  확인	확인 키를 사용하여 선택을 확인합니다.
3  뒤로	뒤로 키를 사용하여 이전 메뉴로 돌아갑니다.





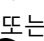

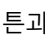



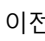

온스크린 디스플레이(OSD) 메뉴 사용하기

메뉴 시스템 액세스하기

참고: OSD 메뉴를 이용해서 변경한 내용은 다른 OSD 메뉴로 이동하거나 OSD 메뉴를 끝내거나 OSD 메뉴가 사라지기를 기다릴 때 자동으로 저장됩니다.

- 1  버튼을 누르면 OSD 메뉴가 시작되고 주 메뉴가 표시됩니다.



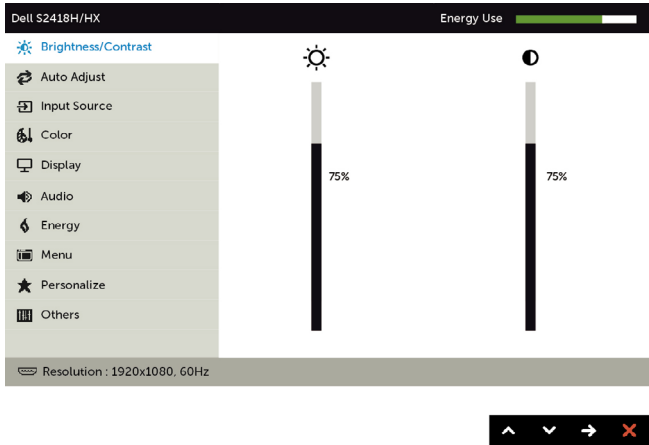
- 2  및  버튼을 누르면 옵션 간에 이동할 수 있습니다. 한 아이콘에서 다른 아이콘으로 이동할 때 옵션 이름이 강조 표시됩니다.
- 3  또는  또는  버튼을 한 번 누르면 강조 표시된 옵션이 활성화됩니다.
- 4  버튼과  버튼을 누르면 원하는 파라미터를 선택할 수 있습니다.
- 5  버튼을 눌러서 슬라이드 바가 표시되면 메뉴에 표시된 표시기에 따라  또는  버튼을 눌러서 설정을 변경할 수 있습니다.
- 6 이전 메뉴로 돌아가려면  을 선택하거나, 수락한 후 이전 메뉴로 돌아가려면  을 선택하십시오.

아이콘 메뉴 및 하위 메뉴 설명



**Brightness/
Contrast**
(밝기/명암)

밝기/명암을 조절할 수 있습니다.



Brightness
(밝기)

백라이트의 휘도를 조절할 수 있습니다(최저 0, 최대 100).

⬆️ 버튼을 누르면 밝기 정도가 커집니다.

⬇️ 버튼을 누르면 밝기 정도가 작아집니다.

참고: 동적 명암이 켜진 경우 밝기의 수동 조정이 비활성화됩니다.

Contrast
(명암)

⬆️ 버튼을 누르면 명암비가 커지고 ⬇️ 버튼을 누르면 명암비가 작아집니다(최소 0 ~ 최대 100).

몇 가지 조정해야 할 경우 우선 밝기를 조정하신 다음 명암을 조정하십시오.

명암은 모니터의 밝은 부분과 어두운 부분 간의 편차를 조정해줍니다.

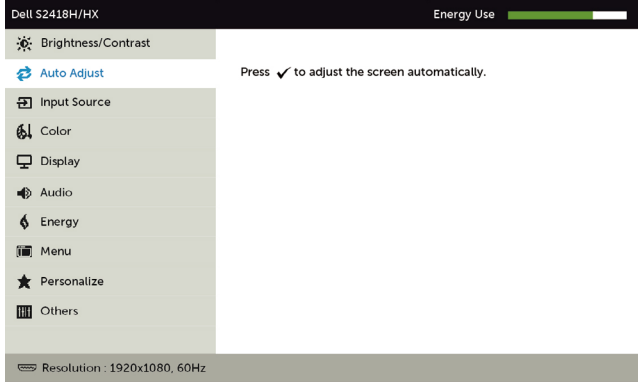
아이콘 메뉴 및 하위 메뉴 설명



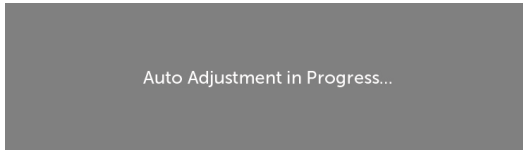
Auto Adjust
(자동 조정)

컴퓨터가 작동을 시작할 때 모니터를 인식하더라도, 자동 조정 기능은 사용자 고유의 설정대로 사용할 수 있도록 디스플레이 설정을 최적화하는 역할을 합니다.

자동 조정 버튼을 누르면 모니터가 입력 비디오 신호에 맞춰 자가 조정됩니다. 자동 조정 기능을 사용한 후 디스플레이 설정의 픽셀 클럭 조정과 위상 조정 기능을 사용하여 모니터를 더 조정할 수 있습니다.



모니터가 현재 입력에 맞게 자동으로 조정되면 다음 대화상자가 검은 화면에 표시됩니다.



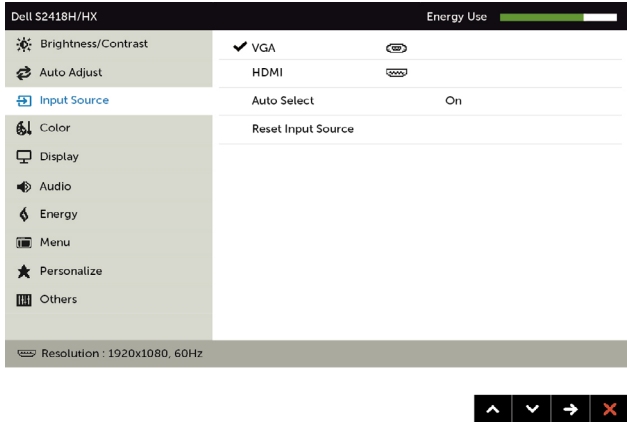
참고: 대개의 경우 자동 조정 기능으로 구성에 맞는 최상의 이미지를 만들 수 있습니다.

아이콘 메뉴 및 하위 메뉴 설명



Input Source
(입력 소스)

입력 소스 메뉴를 사용하여 모니터에 연결할 수 있는 여러 비디오 입력 신호 중에서 선택할 수 있습니다.

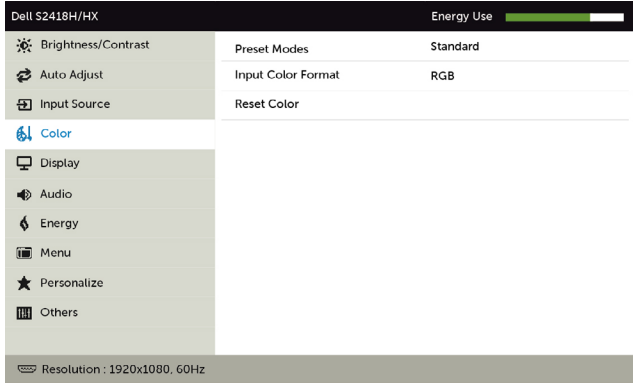


- VGA** **VGA** 커넥터를 사용하고 있을 때는 **VGA** 입력을 선택합니다.
➔ 표시를 눌러서 **VGA** 입력 소스를 선택합니다.
- HDMI** **HDMI** 커넥터를 사용하고 있을 때는 **HDMI** 입력을 선택합니다.
➔ 표시를 눌러서 **HDMI** 입력 소스를 선택합니다.
- 자동 선택** ➔ 을 이용해서 자동 선택 옵션을 선택하면, 모니터가 사용 가능한 입력 소스를 검색합니다.
- Reset Input Source**
(입력 소스 설정 초기화) 모니터의 **입력 소스** 설정을 기본값으로 초기화할 수 있습니다.

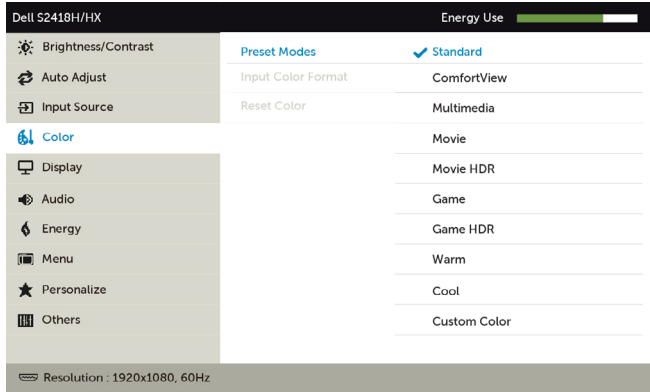


Color (컬러)

컬러 메뉴를 사용하여 컬러 설정 모드를 조정할 수 있습니다.



Preset Mode (사전 설정 모드) 사전설정 모드를 선택하면 목록에서 **표준, ComfortView, 멀티미디어, 영화, 영화 HDR, 게임, 게임 HDR, 따뜻하게, 차갑게** 또는 **사용자 지정 색** 모드를 선택할 수 있습니다.



- **Standard (표준):** 기본 색상 설정. 이것은 기본 사전 설정 모드입니다.
- **ComfortView :** 화면에서 발산하는 블루 라이트 수준을 감소시켜 안구의 편안함을 향상합니다.
- **Multimedia (멀티미디어):** 멀티미디어 애플리케이션용으로 이상적입니다.
- **Movie (영화):** 영화에 적합한 컬러 설정을 로드합니다.
- ***영화 HDR:** HDR을 지원하는 영화에 적합한 컬러 설정을 로드합니다.
- **Game(게임):** 게임 용도에 적합한 컬러 설정을 로드합니다.
- ***#게임 HDR:** HDR을 지원하는 게임에 적합한 컬러 설정을 로드합니다.
- **Warm (따뜻한 색):** 색온도를 높입니다. 화면이 빨간/노란 색조를 보이면서 더 따뜻한 느낌을 줍니다.
- **Cool (시원한 색):** 색온도를 낮춥니다. 화면이 파란 색조를 보이면서 더 시원한 느낌을 줍니다.
- **Custom Color(사용자 지정색):** 이 설정을 이용하면 컬러 설정을 수동으로 설정할 수 있습니다.
 ▲ 버튼과 ▼ 버튼을 눌러 적색값, 녹색값, 청색값을 조정하고 사용자 고유의 사전 설정 컬러 모드를 작성합니다.

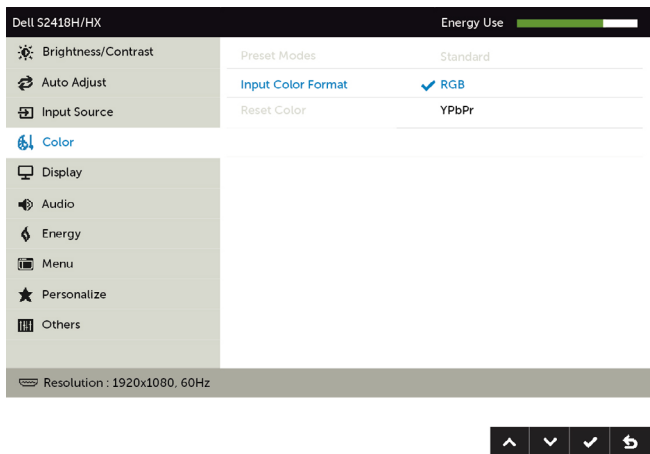
***HDR:** 모니터 용도에 적합하게 조정된 "HDR(High Dynamic Range)".

#게임HDR: AMD FreeSync™와 호환되지 않음.

아이콘	메뉴 및 하위 메뉴	설명
-----	------------	----

Input Color Format
(입력 컬러 형식)

- 비디오 입력 모드를 다음 값으로 설정할 수 있습니다.
- **RGB:** HDMI 케이블을 사용하여 모니터를 컴퓨터(또는 DVD 플레이어)에 연결하거나.
 - **YPbPr:** DVD 플레이어가 YPbPr 출력만 지원하는 경우, 이 옵션을 선택하십시오.



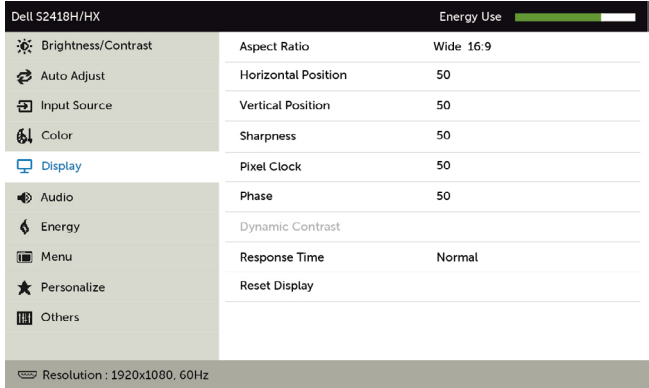
Reset Color
(컬러 설정 초기화)

모니터의 컬러 설정을 기본값으로 초기화할 수 있습니다.



Display
(디스플레이)

이 기능으로 이미지를 조정할 수 있습니다.

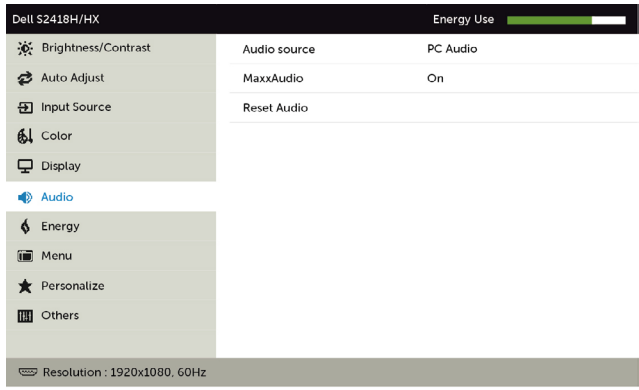


- Aspect Ratio (화면 비율)** 화면 비율을 Wide(와이드) **16:9**, **4:3** 또는 **5:4**로 조정합니다.
- Horizontal Position (수평 위치)** 버튼 또는 버튼을 사용하여 이미지를 좌우로 조정합니다. 최저값은 '0' (-)입니다. 최대값은 '100' (+)입니다.
- Vertical Position (수직 위치)** 버튼 또는 버튼을 사용하여 이미지를 상하로 조정합니다. 최저값은 '0' (-)입니다. 최대값은 '100' (+)입니다.
참고: 수평 위치 및 수직 위치는 "VGA" 입력에서만 조정할 수 있습니다.
- Sharpness (선명도)** 이 기능은 이미지를 더 선명하게 또는 더 부드럽게 보이게 합니다. 사용 또는 을 사용하여 선명도를 '0'에서 '100' 사이에서 조정합니다.
- Pixel Clock (픽셀 클럭)** 위상 및 픽셀 클럭 조정 기능으로 모니터를 사용자의 기호에 맞게 조정할 수 있습니다.
 및 버튼을 눌러서 최상의 이미지 품질로 조정할 수 있습니다.
- Phase (위상)** 위상 조정을 사용하여 만족스러운 결과를 얻지 못하면 픽셀 클럭(거친) 조정을 사용한 후 위상(미세) 조정을 다시 사용합니다.
참고: 픽셀 클럭 및 위상 조정 기능은 모니터가 VGA 케이블에 연결되어 있을 경우에만 사용이 가능합니다.

아이콘	메뉴 및 하위 메뉴	설명
	Dynamic contrast (동적 명암 대비)	명암 레벨을 높여 화질을 더 선명하게 만들고 디테일을 살릴 수 있습니다. ⏪ 버튼을 눌러 동적 명암을 “켜기” 또는 “끄기”로 선택할 수 있습니다. 참고: 게임 및 영화 사전 설정 모드에만 해당. 참고: 게임 모드 및 영화 모드를 선택하면 동적 대비는 더 강한 대비를 제공합니다.
	Response Time (응답 시간)	응답 시간을 '보통' 또는 '빠르게'로 설정할 수 있습니다.
	Reset Display (디스플레이 설정 초기화)	디스플레이 설정을 공장 기본값으로 복원시킵니다.



Audio
(오디오)

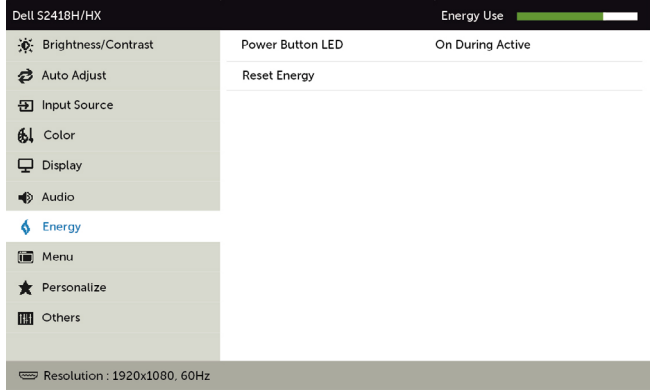


Audio Source (오디오 소스)	기본 창이나 하위 창에서 오디오 소스를 설정할 수 있습니다.
MaxxAudio	켜짐: MaxxAudio 효과 및 Diplo Speakers의 기본 주파수 응답 꺼짐: Diplo Speakers의 기본 주파수 응답을 사용하는 바이패스 모드
Reset Audio (오디오 설정 초기화)	이 옵션을 선택하여 기본 오디오 설정을 복원합니다.

아이콘 메뉴 및 하위 메뉴 설명



Energy
(에너지)



Power Button LED
(전원 버튼 LED)

표시등의 상태를 절전으로 설정할 수 있습니다.

Reset Energy
(에너지 설정 초기화)

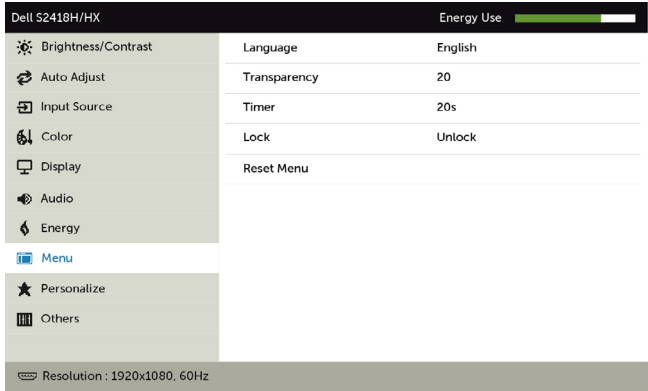
이 옵션을 선택하여 기본 에너지 설정을 복원합니다.

아이콘 메뉴 및 하위 메뉴 설명



Menu (메뉴)

옵션을 선택하여 OSD 언어, 메뉴가 화면에 머무르는 시간의 길이 등과 같은 OSD 설정을 조정합니다.



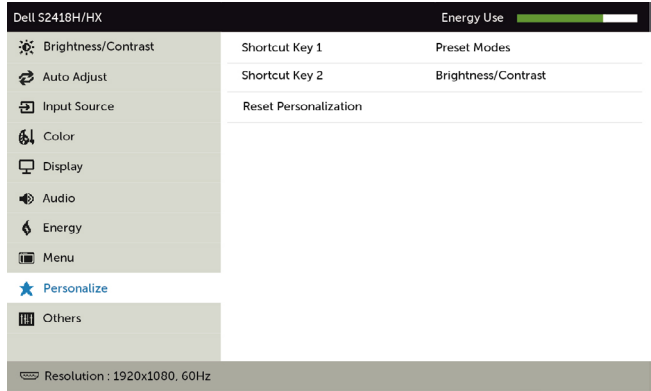
Language (언어)	OSD 디스플레이를 다음 8개 언어 중 하나로 설정할 수 있습니다. (영어, 스페인어, 프랑스어, 독일어, 브라질식 포르투갈어, 러시아어, 중국어 간체 또는 일본어).
Trans- parency (투명도)	이 옵션을 선택하면 ▲ 및 ▼를 사용하여 메뉴 투명도를 변경할 수 있습니다(최소 0/최대 100).
Timer (타이머)	OSD 지속 시간: 버튼을 누른 다음 OSD가 활성화 상태로 유지되는 기간을 설정합니다. ▲ 버튼과 ▼ 버튼을 사용하여 5초에서 60초까지 1초 단위로 슬라이더를 조정합니다.
Lock (잠금)	조정에 대한 사용자 액세스를 조절합니다. 잠금을 선택하면 사용자 조정을 할 수 없습니다. 모든 버튼이 잠겨 있습니다. 참고: 잠금 기능 - 소프트 락(OSD 메뉴 사용) 또는 하드 락(종료 버튼을 6초 동안 누르고 있습니다) 잠금 해제 기능 - 하드 연락만 해당(종료 버튼을 6초 동안 누르고 있습니다)
Reset Menu (메뉴 설정 초기화)	메뉴 설정을 공장 기본값으로 복원시킵니다.

아이콘 메뉴 및 하위 설명
메뉴



Personalize (개인 설정)

사전 설정 모드, 밝기/명암, 자동 조정, 입력 소스 또는 화면비를 선택한 후 바로 가기 키로 설정하십시오.

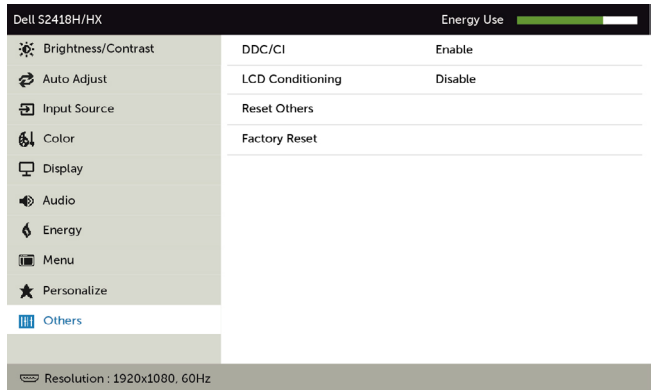


Reset Personalization (개인 설정 초기화)

바로가기 키를 공장 기본값으로 복원시킵니다.



Other (기타)



이 옵션을 선택하면 DDC/CI, LCD 조절과 같은 OSD 설정을 조정할 수 있습니다.

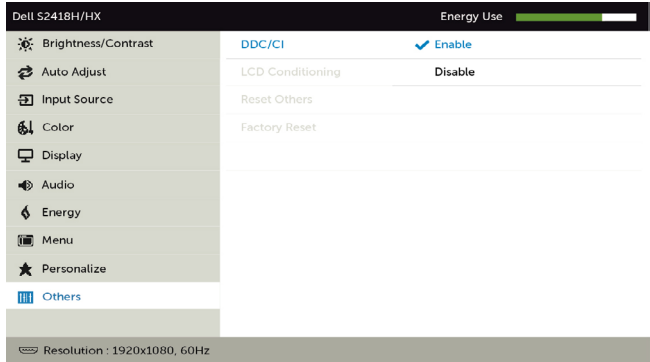
아이콘 메뉴 및 하위 메뉴 **설명**

DDC/CI

DDC/CI(Display Data Channel/Command Interface) 기능으로 사용자 컴퓨터의 소프트웨어를 이용해서 모니터 설정을 조정할 수 있습니다.

이 기능을 끄려면 **사용 안함**을 선택하십시오.

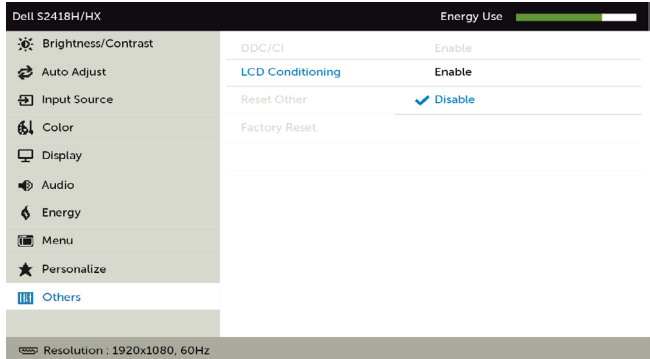
이 기능을 활성화하면 모니터 성능이 최적화되어 최상의 화질을 경험할 수 있습니다.



LCD Conditioning (LCD 조절)

이 기능은 사소한 잔상을 줄여줍니다.

이미지 잔상의 정도에 따라 프로그램을 실행하는 데 약간의 시간이 걸릴 수도 있습니다. 프로그램을 시작하려면 **사용**을 선택하십시오.




Reset Other (기타 설정 초기화)

DDC/CI 등의 기타 설정을 공장 기본값으로 복원시킵니다.

Factory Reset (공장 초기화)

모든 OSD 설정을 공장 기본값으로 복원시킵니다.

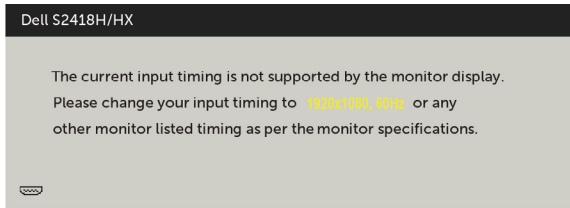
 **참고:** 이 모니터에는 밝기를 자동으로 보정하여 LED 노후화를 보상하는 기능이 내장되어 있습니다.

OSD 경고 메시지

Dynamic Contrast(동적 명암비) 기능이 활성화된 경우(사전 설정 모드에서: 게임 또는 영화 모드), 수동 밝기 조정을 사용할 수 없습니다.

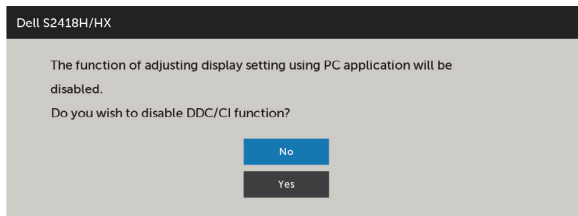


모니터가 특정 해상도를 지원하지 않을 경우 다음 메시지가 표시됩니다.

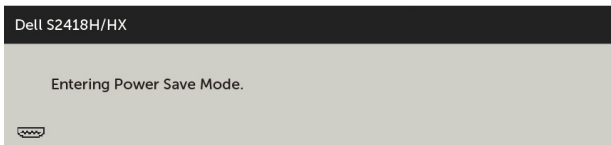


이것은 모니터가 컴퓨터에서 수신 중인 신호와 동기화할 수 없음을 의미합니다. 이 모니터가 처리할 수 있는 수평 및 수직 주파수 범위에 대해서는 [모니터 사양](#)을 참조하십시오. 권장 모드는 1920 x 1080 입니다.

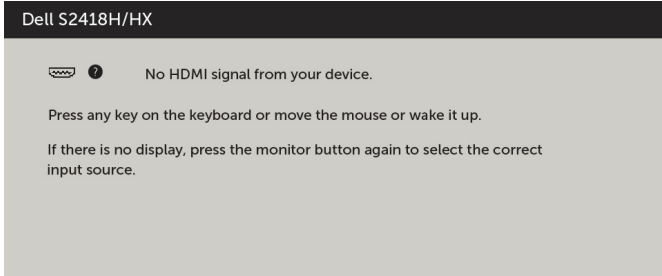
DDC/CI 기능이 비활성화되기 전에 다음 메시지가 표시됩니다.



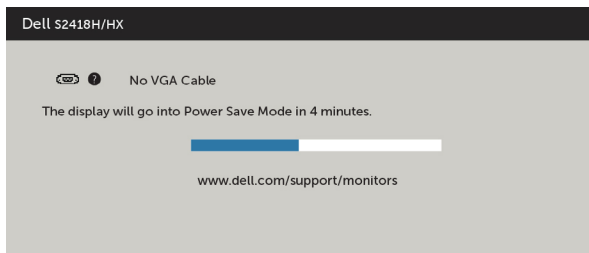
모니터가 Power Save Mode(절전 모드)에 들어가면 다음 메시지가 표시됩니다.



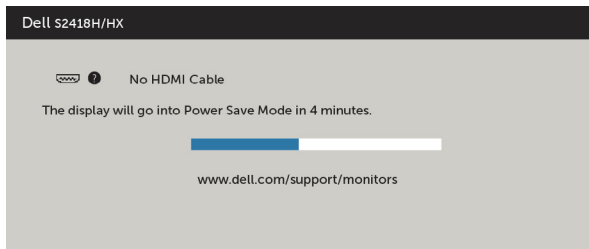
온스크린 디스플레이(OSD) 메뉴 사용하기를 이용하려면 컴퓨터를 켜서 모니터를 절전 모드에서 해제합니다. 전원 버튼 이외의 아무 버튼이나 누르면 선택된 입력에 따라 다음 메시지가 표시됩니다.



VGA, HDMI 입력 중 하나가 선택되었는데 해당 케이블이 연결되지 않은 경우 아래와 같은 움직이는 대화상자가 표시됩니다.



또는



자세한 내용은 [문제 해결](#)을 참조하십시오.

문제 해결

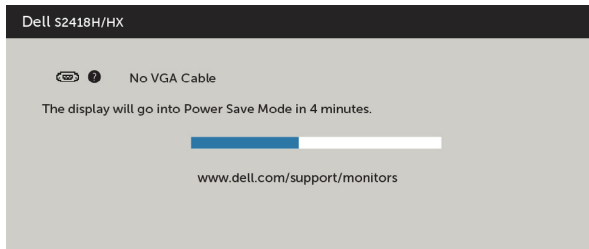
⚠ 경고: 이 절에 있는 절차를 시작하기 전에 **안전 지침**을 따르십시오.

자가 검사

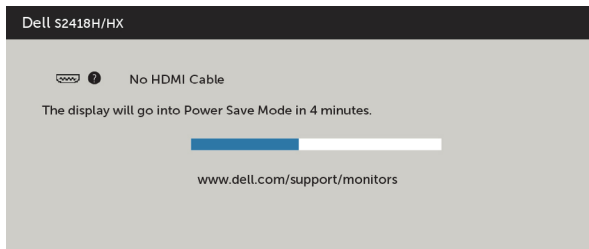
사용자는 이 모니터의 자가 검사 기능을 이용하여 모니터가 제대로 동작하는지 점검할 수 있습니다. 모니터와 컴퓨터가 제대로 연결되어 있는데도 모니터 화면이 켜지지 않으면 다음 단계를 수행하여 모니터 자가 검사를 실행합니다.

- 1 컴퓨터와 모니터를 모두 끕니다.
- 2 컴퓨터의 후면에서 비디오 케이블을 뽑습니다. 올바른 자체 검사 작업을 위하여 컴퓨터의 후면에서 디지털 및 아날로그 케이블을 모두 제거합니다.
- 3 모니터를 켭니다.

모니터가 정상적으로 동작하면서 비디오 신호를 감지할 수 없는 경우 움직이는 대화 상자가 화면(흑색 배경)에 표시됩니다. 백색 LED가 깜박이면 DPMS 절전 모드에 있다는 의미입니다. 또한, 선택한 입력에 따라 아래의 대화상자 중에서 하나가 화면을 계속 스크롤합니다.



또는



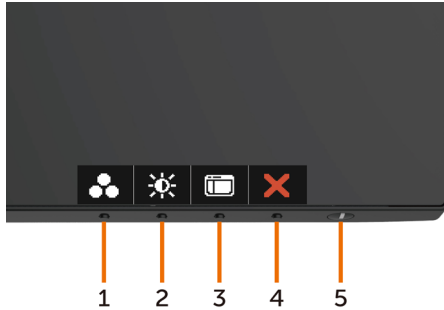
- 4 비디오 케이블의 연결이 해제되거나 손상된 경우 정상적인 시스템 작동 중에도 이 상자가 표시됩니다.
- 5 모니터의 전원을 끄고 비디오 케이블을 다시 연결한 후 컴퓨터와 모니터의 전원을 켭니다.

위의 절차를 수행한 후에도 모니터 화면이 나타나지 않으면 비디오 컨트롤러와 컴퓨터를 점검합니다. 왜냐하면 모니터는 제대로 작동하고 있기 때문입니다.

내장된 진단 도구

모니터에 내장된 진단 도구는 화면의 비정상이 모니터의 고유한 문제인지 혹은 컴퓨터와 비디오 카드의 문제인지를 판단하는 데 도움을 줍니다.

참고: 비디오 케이블이 뽑혀 있고 모니터가 자가 검사 모드에 있을 때에만 내장된 진단 도구를 실행할 수 있습니다.



내장된 진단 도구를 실행하려면 다음과 같이 하십시오.

- 1 화면이 깨끗한지 확인합니다(화면 표면에 먼지 입자가 없는지 확인).
- 2 컴퓨터 또는 모니터의 뒷면에서 비디오 케이블을 뽑습니다. 그러면 모니터가 자가 검사 모드에 들어갑니다.
- 3 버튼 1을 5초간 누르고 있으면 회색 화면이 나타납니다.
- 4 화면의 비정상 여부를 주의깊게 검사합니다.
- 5 전면 패널의 버튼 1를 다시 누릅니다. 화면 컬러가 적색으로 변합니다.
- 6 디스플레이의 비정상 여부를 검사합니다.
- 7 녹색, 청색, 검은색 및 백색 화면에서 5와 6단계를 반복하여 디스플레이를 검사합니다.

백색 화면이 표시되면 검사가 완료됩니다. 종료하려면 버튼 1를 다시 누릅니다.

내장된 진단 도구를 사용하여 실시한 검사에서 화면 비정상이 감지되지 않을 경우, 모니터가 제대로 동작하고 있는 것입니다. 비디오 카드와 컴퓨터를 점검합니다.

스피커의 빠른 문제해결 가이드

A 증상:

- 스피커에서 소리가 나지 않음



참고: 미니 DIN 케이블을 Dell 모니터의 미니 DIN 커넥터에 연결해야 합니다.



참고: OSD 오디오 입력 소스 설정이 올바르게 선택되어 있습니다.

문제해결 가이드:

1 미니 DIN 케이블과 스피커 설치 확인하기.

- i 미니 DIN 플러그 핀이 손상되지 않았는지 확인합니다
- ii 스피커가 올바르게 설치되었는지 확인합니다. [스피커 설치](#) 진행.

2 스피커가 Dell 모니터가 연결되었으나 소리가 나지 않습니다. [재생 기본 설정](#) 링크로 이동합니다.

- i 오디오 소스 플레이어가 음악을 재생하는지 확인합니다.
- ii 컴퓨터 볼륨과 미디어 플레이어 볼륨이 바람직한 볼륨이고 음소거가 되지 않았는지 확인합니다. [볼륨 조절 버튼 설정](#) 링크로 이동합니다.
- iii 컴퓨터에서 재생 기본 설정을 확인하고 기본 장치가 설정되었는지 확인합니다.

3 오디오 소스가 음악을 재생 중이나 스피커에서 소리가 나지 않습니다.

- i 볼륨 + 버튼을 눌러 볼륨을 높입니다.
- ii 다음 단계를 수행하여 컴퓨터 볼륨이 0%가 아닌지 확인합니다. [볼륨 조절 버튼 설정](#).
- i 스피커 아이콘을 클릭합니다
- ii 볼륨 표시줄에서 볼륨 레벨을 조정합니다.

4 다음 단계를 수행하여 볼륨 조절 옵션을 설정합니다.

[볼륨 조절 버튼 설정](#).

- i 스피커 아이콘을 오른쪽 클릭합니다.
- ii 볼륨 조절 옵션을 선택합니다.
- iii 다음 선택란을 클릭합니다. 현재 소리를 재생하는 모든 장치.

B 증상:

- 비정상적 소리(왜곡 또는 웅웅거리는 소리)

문제해결 가이드:

1 스피커에서 비정상적 소리가 납니다. [스피커 설치](#) 링크로 이동합니다.

- i 미니 DIN 잭이 올바르게 끼워지거나 느슨하지 않은지 확인합니다.
- ii 미니 DIN 케이블을 뽑다가 다시 끼워 완전히 끼워졌는지 확인합니다.
- iii 볼륨 레벨 Up(증가)와 Down(감소)를 조정해보십시오. [볼륨 조절 버튼 설정](#) 링크로 이동합니다.

v 스피커가 모니터 스탠드에 제대로 고정되었는지 확인합니다.

C 증상:

- 소리 출력 레벨이 낮음

문제해결 가이드:

- 1 오디오 소스 볼륨 레벨이 높습니다. [볼륨 조절 버튼 설정](#) 링크로 이동합니다
 - i 볼륨 + 버튼을 눌러 볼륨을 높입니다.

D 증상:

- 스피커에서 균형이 잡히지 않은 소리가 남

문제해결 가이드:

- 다음 단계를 수행하여 컴퓨터 볼륨 밸런스 설정을 확인합니다. [볼륨 조절 버튼 설정](#)
- i 스피커 아이콘을 오른쪽 클릭합니다.
 - ii 재생 장치를 선택합니다.
 - iii 기본 재생 장치를 오른쪽 클릭하고 속성을 선택합니다.
 - iv 레벨을 선택하고 밸런스를 클릭합니다. L(왼쪽)과 R(오른쪽) 값이 같아야 합니다.

일반적인 문제

다음 표에는 일반적인 모니터 문제에 관한 일반 정보와 사용 가능한 해결책이 나와 있습니다.

일반 증상	문제	가능한 해결책
비디오 없음/ 전원 LED 꺼짐	영상 없음	<ul style="list-style-type: none"> 모니터와 컴퓨터를 연결하는 비디오 케이블이 올바르게 단단히 연결되어 있는지 확인합니다. 다른 전기 장비를 사용하여 전원 콘센트가 올바르게 작동하고 있는지 확인합니다. 전원 버튼을 완전히 눌렀는지 확인합니다. 올바른 입력 소스가 입력 소스 메뉴를 통해서 선택되었는지 확인합니다.
비디오 없음/ 전원 LED 켜짐	영상이 없거나 어두움	<ul style="list-style-type: none"> OSD를 사용하여 밝기와 명암을 높입니다. 모니터 자가 검사 기능 점검을 수행합니다. 비디오 케이블 커넥터의 핀이 구부러지거나 부러졌는지 확인합니다. 내장된 진단 도구를 실행합니다. 올바른 입력 소스가 입력 소스 메뉴를 통해서 선택되었는지 확인합니다.
픽셀 손실	LCD 화면에 점이 있음	<ul style="list-style-type: none"> 전원을 껐다가 다시 켭니다. 영구적으로 꺼져 있는 픽셀은 LCD 기술에서 발생할 수 있는 자연적인 결함입니다. Dell 모니터 품질 및 픽셀 정책에 대해서는 Dell 지원 사이트를 참조하십시오: http://www.dell.com/support/monitors.
고정된 픽셀	LCD 화면에 밝은 점이 있음	<ul style="list-style-type: none"> 전원을 껐다가 다시 켭니다. 영구적으로 꺼져 있는 픽셀은 LCD 기술에서 발생할 수 있는 자연적인 결함입니다. Dell 모니터 품질 및 픽셀 정책에 대해서는 Dell 지원 사이트를 참조하십시오: http://www.dell.com/support/monitors.
밝기 문제	영상이 너무 어둡거나 너무 밝음	<ul style="list-style-type: none"> 모니터를 공장 설정으로 초기화합니다. OSD를 이용해서 밝기와 명암을 조정합니다.
안전 관련 문제	연기가 나거나 불꽃이 튀는 가시적 증상	<ul style="list-style-type: none"> 어떠한 문제 해결 단계도 수행하지 마십시오. Dell에 즉시 문의하십시오.
간헐적 문제	모니터 켜짐 및 꺼짐 오작동	<ul style="list-style-type: none"> 모니터와 컴퓨터를 연결하는 비디오 케이블이 올바르게 단단히 연결되어 있는지 확인합니다. 모니터를 Factory Settings(공장 설정)으로 초기화합니다. 모니터 자가 검사 기능 점검을 수행하고 자가 검사 모드에서도 간헐적인 문제가 발생하는지 확인합니다.

일반 증상	문제	가능한 해결책
컬러 손실	영상 컬러 손실	<ul style="list-style-type: none"> • 모니터 자가 테스트를 실시합니다. • 모니터와 컴퓨터를 연결하는 비디오 케이블이 올바르게 단단히 연결되어 있는지 확인합니다. • 비디오 케이블 커넥터의 핀이 구부러지거나 부러졌는지 확인합니다.
컬러 오류	영상 컬러 불량	<ul style="list-style-type: none"> • 용도에 따라 컬러 메뉴 OSD에서 사전 설정 모드의 설정을 변경합니다. • 사용자 지정에서 R/G/B 값을 조정합니다. 컬러 메뉴 OSD의 색. • Input Color Format(입력 컬러 형식)을 Color(컬러) OSD에서 PC RGB 또는 YPbPr로 변경합니다. • 내장된 진단 도구를 실행합니다.
모니터에 장시간 동안 남아 있는 정지 이미지의 잔상	표시된 정지 이미지의 잔상이 화면에 표시됨	<ul style="list-style-type: none"> • 모니터를 사용하지 않을 때는 전원 관리 기능을 사용하여 항상 모니터를 끕니다(자세한 내용은 전원 관리 모드를 참조). • 또는 동적으로 변화하는 화면 보호기를 사용합니다.

제품 고유의 문제

고유의 증상	문제	가능한 해결책
화면 이미지가 너무 작음	이미지가 화면 중앙에 있지만 전체 시청 영역을 채우지 않음	<ul style="list-style-type: none"> • Display(디스플레이) OSD에서 Aspect Ratio(화면 비율)을 확인합니다. • 모니터를 공장 설정으로 초기화합니다.
전면 패널의 버튼으로 모니터를 조정할 수 없음	화면에 OSD가 나타나지 않음	<ul style="list-style-type: none"> • 모니터를 끄고 전원 코드를 뽑았다가 다시 꽂고 모니터를 켵니다. • OSD 메뉴가 잠가졌는지 확인하십시오. 잠가진 경우, 전원 버튼 옆에 있는 버튼을 6초 동안 길게 눌러 잠금을 해제하십시오 자세한 내용은 잠금 참조.
사용자 조정 버튼을 눌러도 입력 신호가 없음	영상 없음, LED가 백색으로 켜짐	<ul style="list-style-type: none"> • 신호 소스를 점검합니다. 마우스를 움직이거나 키보드의 아무 키나 눌러 컴퓨터가 절전 모드에 있지 않은지 확인합니다. • 신호 케이블이 올바르게 연결되어 있는지 확인합니다. 필요한 경우 신호 케이블을 다시 연결합니다. • 컴퓨터 또는 비디오 플레이어를 초기화합니다
영상이 전체 화면에 가득 차지 않음.	영상을 화면의 높이 또는 폭에 맞출 수 없음	<ul style="list-style-type: none"> • DVD의 비디오 형식(화면 비율)이 다르기 때문에 모니터가 전체 화면으로 표시될 수도 있습니다.. • 내장된 진단 도구를 실행합니다.

부록

안전 지침

광택 베젤 디스플레이는 주변 조명 및 밝은 표면으로 인해 주변광을 방해할 수 있으므로 디스플레이 위치를 고려해야 합니다.

⚠ 경고: 이 설명서에 명시되지 않은 조절, 조정 또는 절차를 사용할 경우 충격, 전기적 위험 또는 기계적 위험에 노출될 수 있습니다.

안전 지침에 관한 자세한 내용은 안전, 환경 및 규제 정보(SERI)를 참조하십시오.

FCC 고지사항(미국만 해당)과 기타 규제 정보

FCC 고지사항과 기타 규제 정보의 경우 규정 준수 웹사이트 www.dell.com/regulatory_compliance를 참조하십시오.

Dell에 문의하기

참고: 인터넷에 연결되어 있지 않을 경우 구매 대금 청구서, 포장 명세서, 영수증 또는 Dell 제품 카탈로그에서 연락처 정보를 찾으십시오.

Dell은 여러 온라인 및 전화 기반 지원 및 서비스 옵션을 제공합니다. 가용성은 국가 및 제품마다 다르며 사용자의 지역에서 일부 서비스를 제공하지 못할 수도 있습니다.


온라인 모니터 지원 콘텐츠를 사용하려면:

www.dell.com/support/monitors을 방문합니다.

판매, 기술 지원, 또는 고객 지원 문제에 대해 Dell에 연락하려면:

- 1 www.dell.com/support을 방문합니다.
- 2 페이지 왼쪽 상단의 국가/지역 선택 드롭다운 메뉴에서 사용자의 국가 또는 지역을 확인합니다.
- 3 국가 드롭다운 메뉴 옆의 연락처를 클릭하십시오.
- 4 필요에 따라 적절한 서비스 또는 지원 링크를 선택합니다.
- 5 사용자에게 편리한 Dell 연락 방법을 선택합니다.

모니터 설정

 **참고:** OSD 기능의 컬러에서 영화 HDR 또는 게임HDR 을 선택하면 **3840 x 2160**까지 최대 입력 해상도를 지원할 수 있습니다.

디스플레이 해상도를 1920 x 1080으로 설정하기

최상의 성능을 얻으려면, 다음 단계를 수행하여 디스플레이 해상도를 1920x 1080 픽셀로 설정하십시오.

Windows Vista, Windows 7, Windows 8, Windows 8.1의 경우:

- 1 Windows 8 또는 Windows 8.1의 경우에 한해 바탕화면 타일을 선택하여 클래식 바탕화면으로 전환합니다.
- 2 바탕 화면을 오른쪽 클릭한 다음 화면 해상도 클릭합니다.
- 3 화면 해상도 드롭다운 목록을 클릭하여 1920 x 1080을 선택합니다.
- 4 확인을 클릭합니다.


Windows 10 의 경우:

- 1 바탕 화면을 오른쪽 클릭한 다음 **Display settings(디스플레이 설정)**을 클릭합니다.
- 2 **Advanced display settings(고급 디스플레이 설정)**을 클릭합니다.
- 3 **Display adapter properties(디스플레이 어댑터 속성)**을 클릭함Resolution(해상도)의 드롭다운 목록을 클릭한 다음 1920 x 1080 을 선택합니다.
- 4 **Apply(적용)**을 클릭합니다.

옵션으로 권장 해상도가 표시되지 않으면, 그래픽 드라이버를 업데이트해야 할 수도 있습니다. 아래의 시나리오 중에서 본인이 사용 중인 컴퓨터 시스템에 가장 적합한 시나리오를 선택하여 제공된 단계를 따르십시오.

Dell 컴퓨터

- 1 www.dell.com/support를 방문해서 서비스 태그를 입력한 다음, 사용하는 그래픽 카드에 적합한 최신 드라이버를 다운로드합니다.
- 2 그래픽 어댑터용 드라이버를 설치한 다음, 해상도를 다시1920 x 1080으로 설정합니다.

 **참고:** 해상도를 1920 x 1080으로 설정할 수 없을 경우, Dell에 연락하여 이러한 해상도들을 지원하는 그래픽 어댑터에 대해 문의하십시오.


Dell 제품이 아닌 컴퓨터

Windows Vista, Windows 7, Windows 8, Windows 8.1의 경우:

- 1 Windows 8 또는 Windows 8.1의 경우에 한해 바탕화면 타일을 선택하여 클래식 바탕화면으로 전환합니다.
- 2 바탕화면에서 마우스 오른쪽을 클릭한 다음 **Personalization(개인 설정)**을 클릭합니다.
- 3 **Change Display Settings(디스플레이 설정 변경)**을 클릭합니다.
- 4 **Advanced Settings(고급 설정)**을 클릭합니다.
- 5 창의 상단에 표시된 설명에서 그래픽 컨트롤러 공급업체를 확인합니다(예: NVIDIA, ATI, Intel 등).
- 6 그래픽 카드 공급업체 웹사이트를 방문하여 드라이버 업데이트를 확인합니다(예: <http://www.ATI.com> 또는 <http://www.NVIDIA.com>).
- 7 그래픽 어댑터용 드라이버를 설치한 다음, 해상도를 다시 1920 x 1080 으로


Windows 10 의 경우:


- 1 바탕 화면을 오른쪽 클릭한 다음 **Display settings(디스플레이 설정)**을 클릭합니다.
- 2 **Advanced display settings(고급 디스플레이 설정)**을 클릭합니다.
- 3 **Display adapter properties(디스플레이 어댑터 속성)**을 클릭합니다.
- 4 창의 상단에 표시된 설명에서 그래픽 컨트롤러 공급업체를 확인합니다(예: NVIDIA, ATI, Intel 등).
- 5 그래픽 카드 공급업체 웹사이트를 방문하여 드라이버 업데이트를 확인합니다(예: <http://www.ATI.com> 또는 <http://www.NVIDIA.com>).
- 6 그래픽 어댑터용 드라이버를 설치한 다음, 해상도를 다시 1920 x 1080 으로 설정합니다.

 **참고:** 권장 해상도를 설정할 수 없는 경우, 컴퓨터 제조업체에 문의하거나 이 비디오 해상도를 지원하는 그래픽 어댑터 구입을 고려해 보십시오.

유지보수 지침

모니터 청소하기

 **경고:** 모니터를 청소하기 전에 전기 콘센트에서 모니터의 전원 케이블을 뽑으십시오.

 **주의:** 모니터를 청소하기 전에 **안전 지침**을 읽고 따르십시오.

모범적으로 관리하려면 모니터 포장을 풀거나 청소하거나 취급할 때 아래 목록의 지침을 따르십시오.

- 대전방지 화면을 청소하기 전에 부드럽고 깨끗한 헝겊에 물을 약간 축이십시오. 가능하면 대전방지 코팅에 적합한 특수 화면 청소용 티슈나 용액을 사용하십시오. 벤젠, 희석제, 암모니아수, 연마 세제 또는 압축 공기를 사용하지 마십시오.
- 모니터를 청소할 때에는 헝겊을 따뜻한 물에 약간 적셔 사용하십시오. 일부 세제는 모니터에 유백색의 얇은 막을 형성하므로 어떠한 종류의 세제도 사용하지 마십시오.
- 모니터의 포장을 풀었을 때 백색 분말이 보이면 헝겊으로 닦아 내십시오.
- 짙은 색의 모니터가 굵으면 밝은 색의 모니터보다 흠집이 더 잘 보일 수 있으므로 모니터를 주의하여 다루십시오.
- 모니터에 최고 품질의 이미지가 나타나게 하려면 동적으로 변화하는 화면보호기를 사용하고, 사용하지 않을 때에는 모니터를 끄십시오.